

MINUTE MAN[®]

Power Technologies

From Para Systems, Inc.

ENV PROBE USER MANUAL



INTRODUCTION

This ENV Probe is an option for the SNMP-NET card and the SNMP-NV6 card that supports temperature and humidity and has 4 contact closure inputs for monitoring environmental status such as smoke, fire, water, and security alarms.

Features:

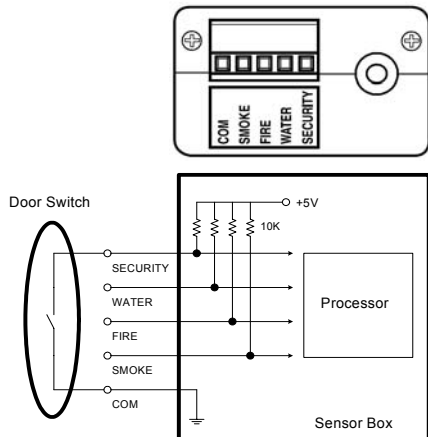
- Environmental temperature and humidity monitoring.
- Attaches up to 4 contact closure inputs for monitoring other environmental devices.
- Allows remote monitoring through network.

SPECIFICATIONS

Size Net (L x W x H)	2.6" x 2.0" x 1.4"
Weight Net	0.50 lbs
Temperature Measurement	0 ~ 65° C 32 ~ 149° F
Humidity Measurement	20 ~ 90 %
Power Input	12V DC
Power Consumption	400 mw

4 INPUT CONTACT CLOSURES

Pin-1	COM
Pin-2	SMOKE
Pin-3	FIRE
Pin-4	WATER
Pin-5	SECURITY

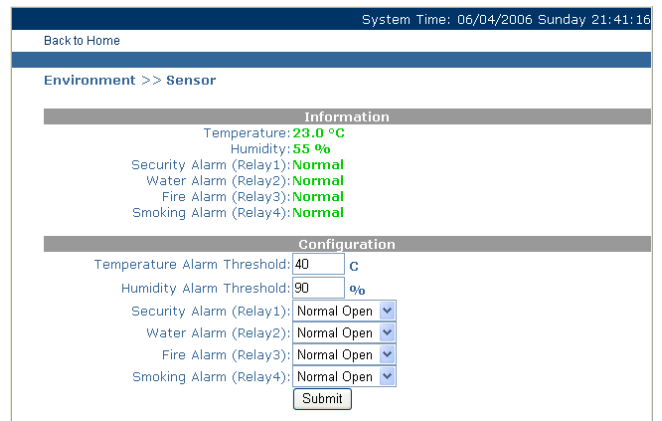


INSTALLATION

1. Set the SNMP-Net or the SNMP-NV6 card's dipswitches to SW1-ON, SW2-OFF to enable the ENV Probe (see the SNMP-NET or the SNMP-NV6 user's manual).
2. Plug the ENV Probe's cable into your SNMP-NET or the SNMP-NV6 card's console port.
3. Simply open a web browser, and connect to the SNMP-NET or the SNMP-NV6 card and then click on the "Sensor" (for SNMP-NET) or the "Environment" (for the SNMP-NV6) menu to monitor the ENV Probe's status.

CONFIGURATION

1. Open a web browser and then connect to the SNMP-NET or the SNMP-NV6 card.
2. Click on the "Sensor" or the "Environment" menu to display the ENV Probe's page.

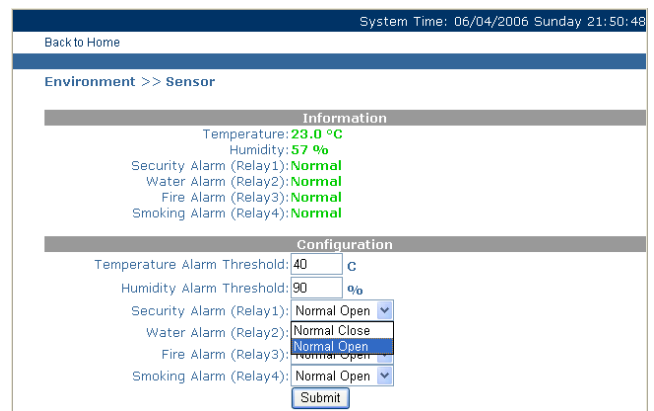


3. Change the values in the Temperature Alarm Threshold and Humidity Alarm Threshold, and then click on the Submit button to update the changes.

If the temperature or humidity exceeds the alarm threshold, the event will be displayed in red on the Event log page. The ENV Probe can be configured to send an SNMP trap to the assigned target hosts.

NORMAL OPEN/CLOSE FOR INPUT CONTACT CLOSURE

1. Open a web browser and then connect to the SNMP-NET or the SNMP-NV6 card.
2. Click on the "Sensor" (for the SNMP-NET) or the "Environment" (for the SNMP-NV6) menu to display the ENV Probe's page.
3. Select normal open or normal close for each of the 4 options, and then click on the Submit button to update the changes.



If an alarm for one of the 4 input contact closures occurs, the alarm will be displayed in red on the Event log page. The 4 input contact closures can be configured to send an SNMP trap to the assigned target hosts.

System Time: 06/04/2006 Sunday 22:03:53

Back to Home

History >> Event Log

UPS and System Event Log - Page 1

Date (MM/DD/YYYY)	Time (hh:mm:ss)	Event
06/04/2006	19:15:51	Environment Security R1 Normal
06/04/2006	19:15:36	Environment Smoking R4 Normal
06/04/2006	19:15:36	Environment Fire R3 Normal
06/04/2006	19:15:36	Environment Water R2 Normal
06/04/2006	19:15:36	Environment Security R1 Alarm
06/04/2006	19:15:10	Environment Smoking R4 Alarm
06/04/2006	19:15:10	Environment Fire R3 Alarm
06/04/2006	19:15:10	Environment Water R2 Alarm

Page 1 2 3 4 5 [Download Event Log File](#)

OBTAINING SERVICE

- Call your dealer for assistance. If you cannot reach your dealer, or if they cannot resolve the problem call or fax MINUTEMAN Technical Support at the following numbers; Voice phone (972) 446-7363, FAX line (972) 446-9011 or visit our Web site at www.minutemanups.com the "Discussion Board". Please have the following information available BEFORE calling the Technical Support Department.
 - Your name and address.
 - Where and when the unit was purchased.
 - All of the model information about your ENV Probe.
 - Any information on the failure.
 - A technician will ask you for the above information and, if possible, help solve your problem over the phone. In the event that the unit requires factory service, the technician will issue you a Return Material Authorization Number (RMA #).
 - If the ENV Probe is under warranty, the repairs will be done at no charge. If not, there will be a charge for repair.
- Pack the ENV Probe in its original packaging. If the original packaging is no longer available, ask the Technical Support Technician about obtaining a new set. It is important to pack the ENV Probe properly in order to avoid damage in transit. Never use Styrofoam beads for a packing material.
 - Include a letter with your name, address, daytime phone number, RMA number, a copy of your original sales receipt, and a brief description of the problem.
- Mark the RMA # on the outside of all packages. The factory cannot accept any package without the RMA # marked on the outside.
- Return the ENV Probe by insured, prepaid carrier to:

Para Systems Inc.
 MINUTEMAN UPS 2425
 Technical Drive
 Miamisburg, OH 45342
 ATTN: RMA #

LIMITED PRODUCT WARRANTY

Para Systems Inc. (Para Systems) warrants this equipment, when properly applied and operated within specified conditions, against faulty materials or workmanship for a period of three years from the date of purchase. For equipment sites within the United States and Canada, this warranty covers repair or replacement of defective equipment at the discretion of Para Systems. Repair will be from the nearest authorized service center. Replacement parts and warranty labor will be borne by Para Systems. For equipment located outside of the United States and Canada, Para Systems only covers faulty parts. Para Systems products repaired or replaced pursuant to this warranty shall be warranted for the un-expired portion of the warranty applying to the original product. This warranty applies only to the original purchaser who must have properly registered the product within 10 days of purchase.

The warranty shall be void if (a) the equipment is damaged by the customer, is improperly used, is subjected to an adverse operating environment, or is operated outside the limits of its electrical specifications; (b) the equipment is repaired or modified by anyone other than Para Systems or Para Systems-approved personnel; or (c) has been used in a manner contrary to the product's User's Manual or other written instructions.

Any technical advice furnished before or after delivery in regard to use or application of Para Systems' equipment is furnished without charge and on the basis that it represents Para Systems' best judgment under the circumstances, but it is used at the recipient's sole risk.

Except as provided herein, Para Systems makes no warranties, expressed or implied, including warranties of merchantability and fitness for a particular purpose. Some states do not permit limitation of implied warranties; therefore, the aforesaid limitation(s) may not apply to the purchaser.

EXCEPT AS PROVIDED ABOVE, IN NO EVENT WILL PARA SYSTEMS BE LIABLE FOR DIRECT, INDIRECT, SPECIAL, INCIDENTAL, OR CONSEQUENTIAL DAMAGES ARISING OUT OF THE USE OF THIS PRODUCT, EVEN IF ADVISED OF THE POSSIBILITY OF SUCH DAMAGE. Specifically, Para Systems is not liable for any costs, such as lost profits or revenue, loss of equipment, loss of use of equipment, loss of software, loss of data, cost of substitutes, claims by third parties, or otherwise. The sole and exclusive remedy for breach of any warranty, expressed or implied, concerning Para Systems' products and the only obligation of Para Systems hereunder, shall be the repair or replacement of defective equipment, components, or parts; or, at Para Systems' option, refund of the purchase price or substitution with an equivalent replacement product. This warranty gives you specific legal rights and you may have other rights, which vary from state to state.

ENV PROBE MANUEL D'UTILISATION



PRÉSENTATION

Cette sonde ENV est une option pour la carte SNMP-NET et la carte SNMP-NV6 qui prend en charge la température et l'humidité et dispose de 4 entrées de fermeture de contact pour surveiller l'état environnemental comme les alarmes de fumée, d'incendie, d'eau et de sécurité.

Fonctionnalités:

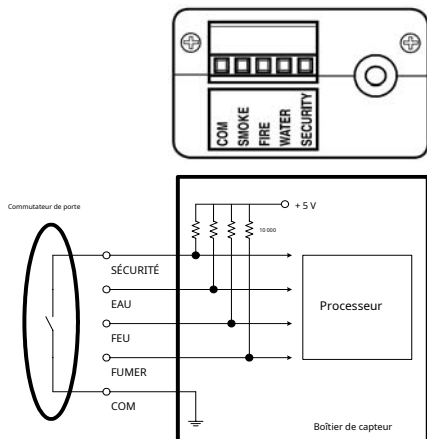
- Surveillance de la température et de l'humidité de l'environnement. Connecte jusqu'à 4 entrées de fermeture de contact pour surveiller d'autres appareils environnementaux.
- Permet la surveillance à distance par le réseau.

CARACTÉRISTIQUES

Taille du filet (L x l x H)	2,6 x 2,0 x 1,4
Poids net	0,50 lbs
Mesure de la température	0 ~ 65°C 32 ~ 149°F
Mesure de l'humidité	20 à 90 %
Puissance d'entrée	12 V DC
Consommation d'énergie	400 MW

4 FERMETURES DE CONTACT D'ENTRÉE

Broche-1	COM
Broche-2	FUMER
Broche-3	FEU
Broche 4	EAU
Broche-5	SÉCURITÉ

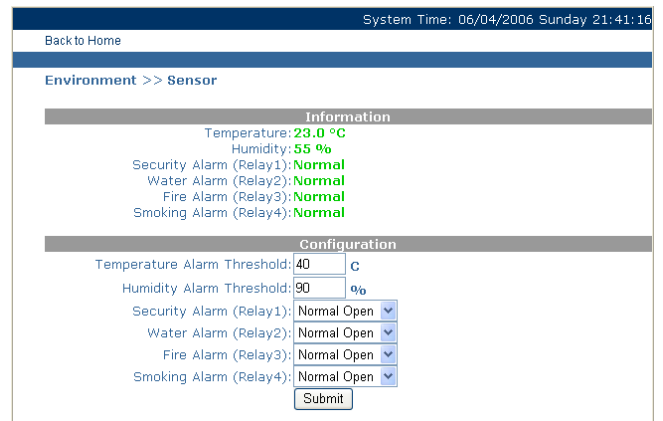


INSTALLATION

- Réglez les commutateurs DIP de la carte SNMP-Net ou SNMP-NV6 sur SW1-ON, SW2-OFF pour activer la sonde ENV (voir le manuel d'utilisation SNMP-NET ou SNMP-NV6).
- Branchez le câble de la sonde ENV sur votre SNMP-NET ou sur le port de console de la carte SNMP-NV6.
- Ouvrez simplement un navigateur Web et connectez-vous à la carte SNMP-NET ou SNMP-NV6, puis cliquez sur le menu « Capteur » (pour SNMP-NET) ou « Environnement » (pour SNMP-NV6) pour surveiller l'état de la sonde ENV.

CONFIGURATION

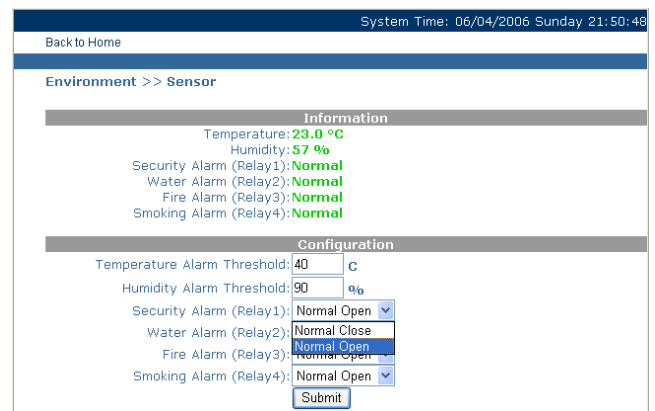
- Ouvrez un navigateur Web, puis connectez-vous à la carte SNMP-NET ou SNMP-NV6.
- Cliquez sur le menu « Capteur » ou « Environnement » pour afficher la page de la sonde ENV.



- Modifiez les valeurs du seuil d'alarme de température et du seuil d'alarme d'humidité, puis cliquez sur le bouton Soumettre pour mettre à jour les modifications.
Si la température ou l'humidité dépasse le seuil d'alarme, l'événement sera affiché en rouge sur la page du journal des événements. La sonde ENV peut être configurée pour envoyer une interruption SNMP aux hôtes cibles attribués.

OUVERTURE/FERMETURE NORMALE POUR LA FERMETURE DU CONTACT D'ENTRÉE

- Ouvrez un navigateur Web, puis connectez-vous à la carte SNMP-NET ou SNMP-NV6.
- Cliquez sur le menu « Capteur » (pour le SNMP-NET) ou « Environnement » (pour le SNMP-NV6) pour afficher la page de la sonde ENV.
- Sélectionnez l'ouverture normale ou la fermeture normale pour chacune des 4 options, puis cliquez sur le bouton Soumettre pour mettre à jour les modifications.



Si une alarme pour l'une des 4 fermetures de contact d'entrée se produit, l'alarme sera affichée en rouge sur la page du journal des événements. Les 4 fermetures de contact d'entrée peuvent être configurées pour envoyer un piège SNMP aux hôtes cibles attribués.

Date (MM/DD/YYYY)	Time (hh:mm:ss)	Event
06/04/2006	19:15:51	Environment Security R1 Normal
06/04/2006	19:15:36	Environment Smoking R4 Normal
06/04/2006	19:15:36	Environment Fire R3 Normal
06/04/2006	19:15:36	Environment Water R2 Normal
06/04/2006	19:15:36	Environment Security R1 Alarm
06/04/2006	19:15:10	Environment Smoking R4 Alarm
06/04/2006	19:15:10	Environment Fire R3 Alarm
06/04/2006	19:15:10	Environment Water R2 Alarm

OBTENIR UN SERVICE

1. Appelez votre concessionnaire pour obtenir de l'aide. Si vous n'arrivez pas à atteindre votre revendeur, ou s'ils ne peuvent pas résoudre le problème, appelez ou envoyez un télécopieur au soutien technique MINUTEMAN aux numéros suivants ; Téléphone vocal (972) 446-7363, ligne FAX (972) 446-9011 ou visitez notre site Web à www.minutemanups.com le « Forum de discussion ». Veuillez avoir les informations suivantes AVANT d'appeler le service de soutien technique.
 - a. Votre nom et votre adresse.
 - b. Où et quand l'unité a été achetée.
 - c. Tous les renseignements sur le modèle de votre sonde ENV.
 - d. Des renseignements sur l'échec.
 - e. Un technicien vous demandera les informations ci-dessus et, si possible, vous aidera à résoudre votre problème par téléphone. Dans le cas où l'appareil nécessite une réparation en usine, le technicien vous remettra un numéro d'autorisation de retour de matériel (RMA n°).
 - f. Si la sonde ENV est sous garantie, les réparations seront effectuées gratuitement. Sinon, des frais de réparation seront facturés.
2. Emballez la sonde ENV dans son emballage d'origine. Si l'emballage d'origine n'est plus disponible, demandez au technicien du soutien technique d'obtenir un nouvel ensemble. Il est important d'emballer correctement la sonde ENV afin d'éviter tout dommage durant le transport. N'utilisez jamais de billes de polystyrène comme matériel d'emballage.
 - a. Inclure une lettre avec votre nom, votre adresse, votre numéro de téléphone de jour, votre numéro RMA, une copie de votre reçu de vente original et une brève description du problème.
3. Marquez le numéro RMA à l'extérieur de tous les colis. L'usine ne peut accepter aucun colis sans le numéro RMA marqué à l'extérieur.
4. Retourner la sonde ENV par transporteur assuré et prépayé à :

Para Systems Inc.
MINUTEMAN UPS 2425
Technical Drive
Miamisburg, OH 45342
ATTN: RMA #

GARANTIE LIMITÉE DU PRODUIT

Para Systems Inc. (Para Systems) garantit cet équipement, lorsqu'il est correctement appliqué et utilisé dans les conditions spécifiées, contre les défauts de matériaux ou de fabrication pendant une période de trois ans à compter de la date d'achat. Pour les sites d'équipement aux États-Unis et au Canada, cette garantie couvre la réparation ou le remplacement de l'équipement défectueux à la discrétion de Para Systems. La réparation sera effectuée par le centre de service autorisé le plus proche. Les pièces de rechange et la main-d'œuvre sous garantie seront à la charge de Para Systems. Pour l'équipement situé à l'extérieur des États-Unis et du Canada, Para Systems couvre uniquement les pièces défectueuses. Les produits Para Systems réparés ou remplacés conformément à cette garantie seront garantis pour la partie non expirée de la garantie s'appliquant au produit d'origine. Cette garantie s'applique uniquement à l'acheteur d'origine qui doit avoir correctement enregistré le produit dans les 10 jours suivant l'achat.

La garantie sera annulée si (a) l'équipement est endommagé par le client, est utilisé de manière incorrecte, est soumis à un environnement de fonctionnement défavorable ou est utilisé en dehors des limites de ses spécifications électriques ; (b) l'équipement est réparé ou modifié par une personne autre que Para Systems ou le personnel approuvé par Para Systems ; ou (c) a été utilisé d'une manière contraire au manuel d'utilisation du produit ou à d'autres instructions écrites.

Tout conseil technique fourni avant ou après la livraison concernant l'utilisation ou l'application de l'équipement de Para Systems est fourni gratuitement et sur la base qu'il représente le meilleur jugement de Para Systems dans les circonstances, mais il est utilisé aux seuls risques et périls du destinataire.

Sauf disposition contraire des présentes, Para Systems ne donne aucune garantie, expresse ou implicite, y compris les garanties de qualité marchande et d'adéquation à un usage particulier. Certains États n'autorisent pas la limitation des garanties implicites ; par conséquent, la ou les limitations susmentionnées pourraient ne pas s'appliquer à l'acheteur.

À L'EXCEPTION DE CE QUI EST PRÉVU CI-DESSUS, PARA SYSTEMS NE SERA EN AUCUN CAS RESPONSABLE DES DOMMAGES DIRECTS, INDIRECTS, SPÉCIAUX, ACCESSOIRES OU CONSÉCUTIFS DÉCOULANT DE L'UTILISATION DE CE PRODUIT, MÊME S'IL EST AVISÉ DE LA POSSIBILITÉ DE TELS DOMMAGES. Plus précisément, Para Systems n'est pas responsable des coûts, tels que la perte de profits ou de revenus, la perte d'équipement, la perte d'utilisation d'équipement, la perte de logiciels, la perte de données, le coût des substituts, les réclamations de tiers ou autres. Le seul et unique recours en cas de violation de toute garantie, expresse ou implicite, concernant les produits de Para Systems et la seule obligation de Para Systems en vertu des présentes, sera la réparation ou le remplacement de l'équipement, des composants ou des pièces défectueux ; ou, au choix de Para Systems, le remboursement du prix d'achat ou le remplacement par un produit de remplacement équivalent. Cette garantie vous confère des droits légaux spécifiques et vous pouvez avoir d'autres droits, qui varient d'une province à l'autre.